

## دليل ارشادي للمريض

# دليلك لإستخدام قبازيمو (فاريسيماب)

لعلاج البالغين المصابين بالتنكس البقعي الوعائي الرطب المرتبط بالعمر (nAMD)  
أو الوذمة البقعية المرتبطة بالسكري (DME)

يوفر هذا الدليل معلومات مهمة حول السلامة للمساعدة في فهمك للفوائد والمخاطر المرتبطة بدواء فبايزمو.

يمكنك استخدام هذا الدليل لمعرفة المزيد عن حالتك، وما يمكنك توقعه من علاجك باستخدام فبايزمو. هذا الدليل موجه أيضا إلى عائلة المريض المتعاشين مع التنكس البقعي المرتبط بالعمر أو الوذمة البقعية المرتبطة بالسكري. بالنسبة لأي أسئلة أخرى، يجب عليك الاتصال بطبيبك. يمكنك المساعدة من خلال الإبلاغ عن أي آثار جانبية قد تتعرض لها، انظر الصفحة الأخيرة لمعرفة كيفية الإبلاغ عن الآثار الجانبية. يرجى أيضا قراءة نشرة المريض التي تأتي مع دوائك لمزيد من المعلومات.

**للحصول على نسخة رقمية من هذه المعلومات، يرجى مسح رمز الاستجابة السريعة هذا**



# 1 | ملخص المعلومات المهمة حول السلامة

اتصل بطبيبك في أقرب وقت ممكن إذا شعرت بأي من الأعراض التالية بعد العلاج باستخدام قبايزمو:

- انخفاض مفاجئ في الرؤية.
- تصبح رؤيتك ضبابية غير واضحة، أو لا يمكنك الرؤية كالمعتاد بما في ذلك وجود عدد متزايد من الجسيمات الصغيرة في رؤيتك.
- تفاقم إحمرار العين، وألم العين، وزيادة الشعور بعدم الراحة في العين.
- زيادة الحساسية للضوء.

## 2 | ما هو التنكس البقعي المرتبط بالعمر nAMD

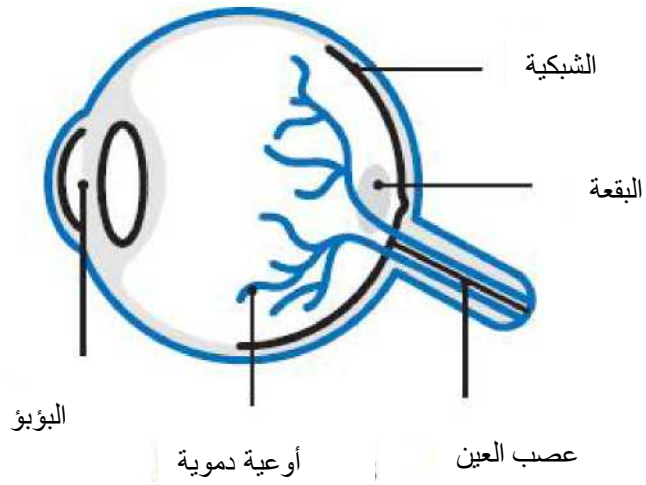
يعد مرض التنكس البقعي المرتبط بالعمر (nAMD) سببا شائعا لفقدان البصر بين الأشخاص الذين تبلغ أعمارهم 60 عاما أو أكثر. وكلما تطور التنكس البقعي المرتبط بالعمر حديث التوعي (nAMD)، زادت احتمالية فقدان الرؤية. وهي حالة مرضية طويلة الأجل وتحتاج إلى رعاية مستمرة.

يحدث التنكس البقعي المرتبط بالعمر عندما تنمو الأوعية غير الطبيعية في البقعة الشبكية. يمكن أن تنزف الأوعية غير الطبيعية وتتسرب السوائل في الجزء الخلفي من العين، مما يسبب تورم الشبكية وفقدان الرؤية.

قد يؤثر مرض التنكس البقعي المرتبط بالعمر (nAMD) على عين واحدة أو كليهما ولكنه يؤثر فقط على الجزء المركزي من الرؤية.

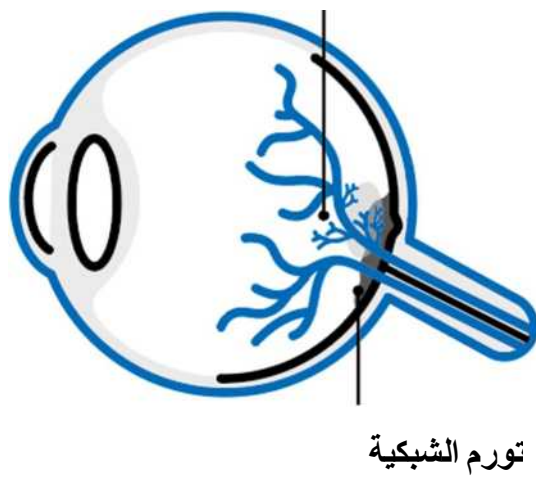
**الشبكية** هي الطبقة الحساسة للضوء في الجزء الخلفي من العين وهي تعمل على تسجيل الصور التي نراها وترسلها إلى الدماغ.

**البقعة** هي الجزء المركزي من الشبكية، وهي المسؤولة عن وضوح الرؤية. وتستخدم للقراءة وقيادة السيارة والتعرف على الوجوه أو الألوان ومشاهدة الأجسام بتفاصيل دقيقة.



### العين المصابة بالتنكس البقعي المرتبط بالعمر (nAMD)

نمو غير طبيعي للأوعية  
الدموية



## قد تتضمن الأعراض ما يلي:



منطقة مظلمة وفارغة في مركز الرؤية



لون مكتوم



تشويش الرؤية



تظهر الأشياء بشكل غير صحيح

- رؤية ضبابية أو مشوشة - مثل الخطوط المستقيمة المتموجة.
- الأجسام تظهر على شكل أو حجم غير صحيح.
- ظهور الألوان أقل سطوعاً.
- منطقة مظلمة وفارغة في مركز الرؤية.
- صعوبة القراءة أو القيادة أو مشاهدة التلفاز أو القيام بمهام يومية أخرى.

# 3 | ما هي الوذمة البقعية المرتبطة بالسكري DME

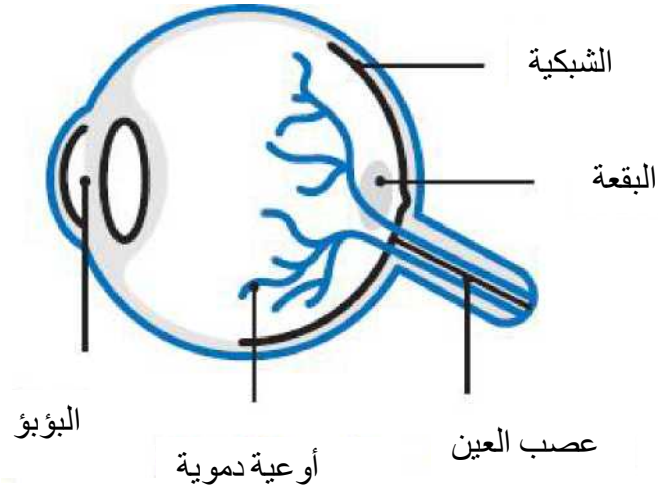
الأشخاص المصابون بداء السكري والذين لديهم مستويات عالية من السكر في الدم (الغلوكوز) على مدار فترة طويلة من الزمن معرضون لخطر الإصابة بمرض **الوذمة البقعية المرتبطة بالسكري (DME)**.

تحدث الوذمة البقعية المرتبطة بالسكري (DME) عندما تتلف الأوعية الدموية في الشبكية والتي يمكن أن تسرب السوائل إلى العين مما يسبب تورماً في البقعة الشبكية وفقدان الرؤية.

يعد مرض الوذمة البقعية المرتبطة بالسكري السبب الرئيسي لفقدان البصر لدى الأشخاص المصابين بداء السكري.

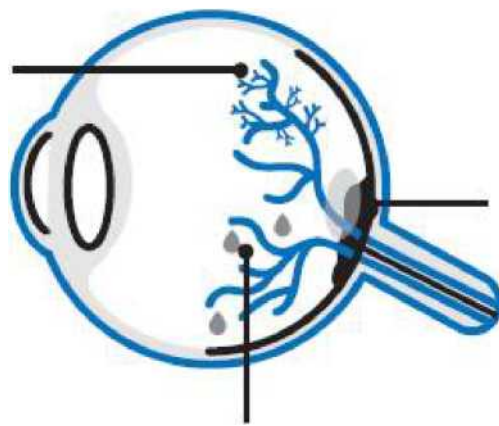
**الشبكية** هي الطبقة الحساسة للضوء في الجزء الخلفي من العين وهي تعمل على تسجيل الصور التي نراها وترسلها إلى الدماغ.

**البقعة الشبكية** هي الجزء المركزي من الشبكية، وهي المسؤولة عن وضوح الرؤية. وتستخدم للقراءة وقيادة السيارة والتعرف على الوجوه أو الألوان ومشاهدة الأجسام بتفاصيل دقيقة.



العين المصابة بمرض الوذمة البقعية المرتبطة بالسكري (DME)

نمو غير طبيعي للأوعية  
الدموية نمو غير طبيعي  
للأوعية الدموية



تسرب الأوعية الدموية



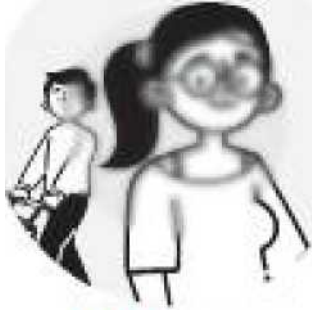
## قد تتضمن الأعراض ما يلي:



فجوات أو بقع داكنة



لون مكتوم



تشويش الرؤية



تظهر الأشياء بشكل غير صحيح

- قد تكون الرؤية متشوشة ضبابية أو متموجة.
- تغير حجم الأشياء.
- قد تبدو الألوان باهتة أو متلاشية.
- قد يكون من الصعب رؤية الضوء الساطع.
- قد تكون القراءة أو القيادة صعبة.
- قد تظهر فجوات أو بقع داكنة في رؤيتك.

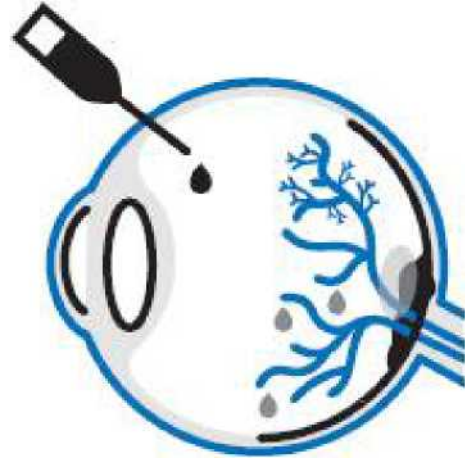
## 4 | ما هو قبايزمو ؟

دواء قبايزمو هو حقنة للعين تحتوي على المادة الفعالة **فاريسيماب**.

يمكن أن تتسبب بروتينات معينة بمستويات أعلى من الطبيعي في نمو أوعية دموية غير طبيعية أو تسبب تلفاً للأوعية الطبيعية في الجزء الخلفي من العين. يمكن لهذه الأوعية غير الطبيعية أن تسرب السوائل إلى العين مما يسبب التورم وفقدان الرؤية.

، يساعد قبايزمو على منع نشاط البروتينات مما يساعد على تقليل التسرب وبالتالي الحفاظ على رؤيتك أو حتى تحسينها.

سيراقب طبيبك حالتك بانتظام للتأكد من أن العلاج يعمل بشكل صحيح.



## 5 | العلاج بقبايزمو

### التحضير ليوم علاجك:

- اطلب من أحد أفراد العائلة أو أحد الداعمين لك اصطحابك من وإلى موعدك الطبي. لن يساعدك ذلك فقط في التنقل ولكن قد يدعمك أيضاً في الاحتفاظ بكل المعلومات المقدمة لك أثناء المحادثة مع طبيبك.
- تجنب وضع المكياج في يوم الحقن.
- خذ نظارات داكنة معك حيث قد تكون عينيك حساسة للضوء بعد الحقن.

### في يوم العلاج:

#### قبل الحقن:

- يحقن قبايزمو في عينك (الحقن داخل العين) من قبل طبيب خبير في حقن العين. قبل الحقن، سيستخدم طبيبك غسل العين المطهر لتنظيف عينيك بعناية لمنع العدوى.
- إنَّ القلق بشأن هذا الحقن هو أمر مفهوم، سيعطيك طبيبك قطرة عين (مخدر موضعي) لتخدير العين لتقليل أو منع الألم الناتج عن الحقن.
- سيتم إبقاء جفناك مفتوحاً باستخدام أداة لمنعك من الرمش.

#### أخبر طبيبك قبل حقنة قبايزمو إذا:

- لديك عدوى في العين أو حولها.
- تشعر بألم أو إحمرار في عينك (التهاب العين).
- لديك حساسية تجاه الفاريسيماب أو أي من المكونات الأخرى لهذا الدواء.
- إذا كان لديك أي من أمراض العيون أو علاجات للعيون.
- إذا تغير أي دواء منذ آخر زيارة لك.
- إذا كنت حاملاً أو تعتقد أنك حامل ، أو مرضعة أو تخططين لإنجاب طفل. يمكن العثور على القائمة الكاملة في نشرة معلومات الدواء.

## أثناء الحقن:

- سيستغرق الحقن بضع دقائق فقط.
- سوف تكون مستيقظاً.
- قد تشعر بالضغط أثناء الحقن، ولكن يجب ألا تشعر بأي ألم.

## بعد الحقن:

- اسأل طبيبك عما إذا كان يجب عليك تجنب أي أنشطة معينة.
- أستخدم أي علاج يقدمه لك طبيب العيون.
- حاول أن تريح عينيك قدر الإمكان - ولبضع ساعات على الأقل في البداية.
- قد تكون لديك مشكلات مؤقتة في الرؤية (على سبيل المثال، تشوش الرؤية) بعد الحقن باستخدام قبايزمو. لا تقد السيارة أو تستخدم الآلات إذا حصلت أي من هذه المشكلات.

## 6 | التوصية للرعاية الكافية بعد الحقن

بعد الحقن، من المحتمل أن تصاب بعدم وضوح الرؤية أو ظهور الجسيمات الصغيرة في رؤيتك. وهذا أمر طبيعي، يجب ألا يستمر أكثر من بضعة أيام.

في بعض الأحيان، بعد حقن قبايزمو داخل العين، قد تشعر بما يلي:

- التهاب داخل العين.
- عدوى غير شائعة ولكنها حادة داخل العين تسمى "التهاب بطانة العين".

اتصل بطبيبك على الفور إذا كان لديك أي من الأعراض التالية، والتي تعد علامات على التفاعلات التحسسية أو الالتهاب أو العدوى:

- فقدان البصر المفاجئ.
- تفاقم إحمرار العين، أو ألم العين، أو زيادة عدم الراحة في العين.
- عدم وضوح الرؤية أو انخفاضها.
- زيادة عدد الجسيمات الصغيرة في رؤيتك التي لا تختفي بعد بضعة أيام.
- زيادة الحساسية للضوء.

إذا فاتتك جرعة أو موعد:

من المهم اتباع جدول العلاج الذي أوصى به طبيبك. اطلب نصيحة طبيبك قبل التوقف عن العلاج.

# 7 | الإبلاغ عن معلومات السلامة

إذا ظهرت عليك أي آثار جانبية، فتحدث إلى طبيبك في أقرب وقت ممكن. ويشمل ذلك أي آثار جانبية محتملة غير مدرجة في نشرة المعلومات التي تتلقاها مع هذا الدليل. يمكنك أيضا الإبلاغ عن الآثار الجانبية بشكل مباشر وفق المتطلبات الوطنية عن طريق قنوات التواصل التالية:



المركز الوطني للتيقظ والسلامة الدوائية  
الخط الأرضي: 19999  
فاكس: 00966112057662  
بريد الكتروني: npc.drug@sfd.gov.sa



روش برودكتس العربية السعودية المحدودة  
هاتف مباشر: +966 12 211 4600  
هاتف محمول: +966 56 784 4692  
بريد الكتروني: jeddah.drug\_safety@roche.com

من خلال الإبلاغ عن الآثار الجانبية، يمكنك المساعدة في توفير المزيد من المعلومات حول سلامة هذا الدواء.

للحصول على معلومات إضافية عن السلامة، يرجى التحدث إلى طبيبك ورؤية المعلومات الكاملة الخاصة بوصف الدواء المصاحبة لقبايزمو.

روش برودكتس العربية السعودية



تمت مراجعة هذه الوثيقة والموافقة عليها من قبل الهيئة العامة للغذاء والدواء (SFDA)