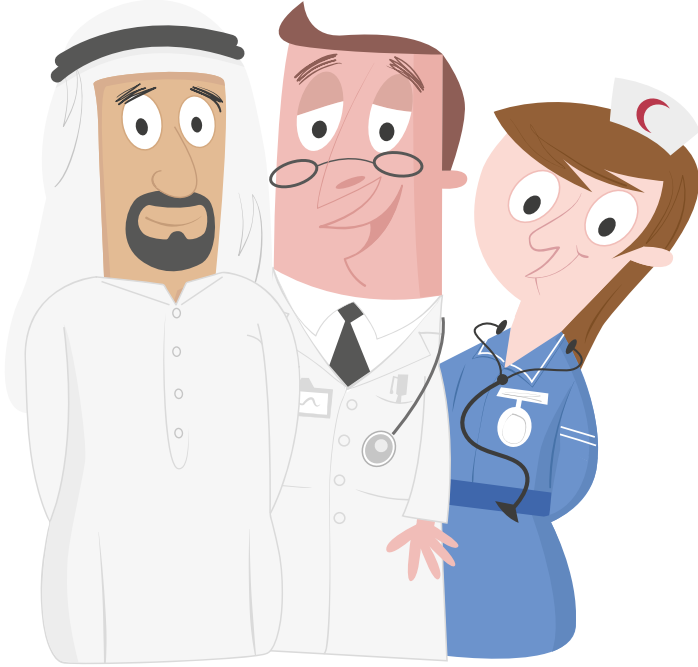


INVOKANA® (canagliflozin)

أنت ودواؤك

للمرضى الذين تم وصف دواء **INVOKANA®**
لهم كعلاج لمرض السكري من النوع ٢



ما هي الأدوية التي أقوم بتناولها ضد مرض السكري؟

قد تكون فكرة جيدة أن تتحدث إلى ممرضتك لتسرد لك لائحةً بأدوية السكري الخاصة بك.

ملاحظات	جرعة	أدويتي
		INVOKANA® (canagliflozin)

لقد تلقيت هذا الكتيب نظرًا لأنه تم وصف دواء INVOKANA® لك كعلاج لمرض السكري من النوع ٢.

سيساعدك هذا الدليل في فهم علاجك ويزودك بمعلومات مهمة ينبغي أن تكون على دراية بها.

قبل الشروع في تناول أقراصك، اقرأ نشرة معلومات المريض (PIL) المرفقة في العبوة

إذا ساورتك أية أسئلة حول ما قرأت في هذا الكتيب، يرجى التحدث إلى الممرضة، أو الطبيب أو الصيدلي المعالجين لك.

اسم ممرضتك:

تفاصيل الاتصال بممرضتك:

اسم طبيبك:

تفاصيل الاتصال بطبيبك:

اسم الصيدلي الخاص بك:

تفاصيل الاتصال بالصيدلي الخاص بك:

ما هو دواء INVOKANA®؟

يدعى دواء INVOKANA® أيضًا باسم (canagliflozin) وهو دواء يستخدم في علاج السكري من النوع ٢.

كيف يعمل دواء INVOKANA®؟

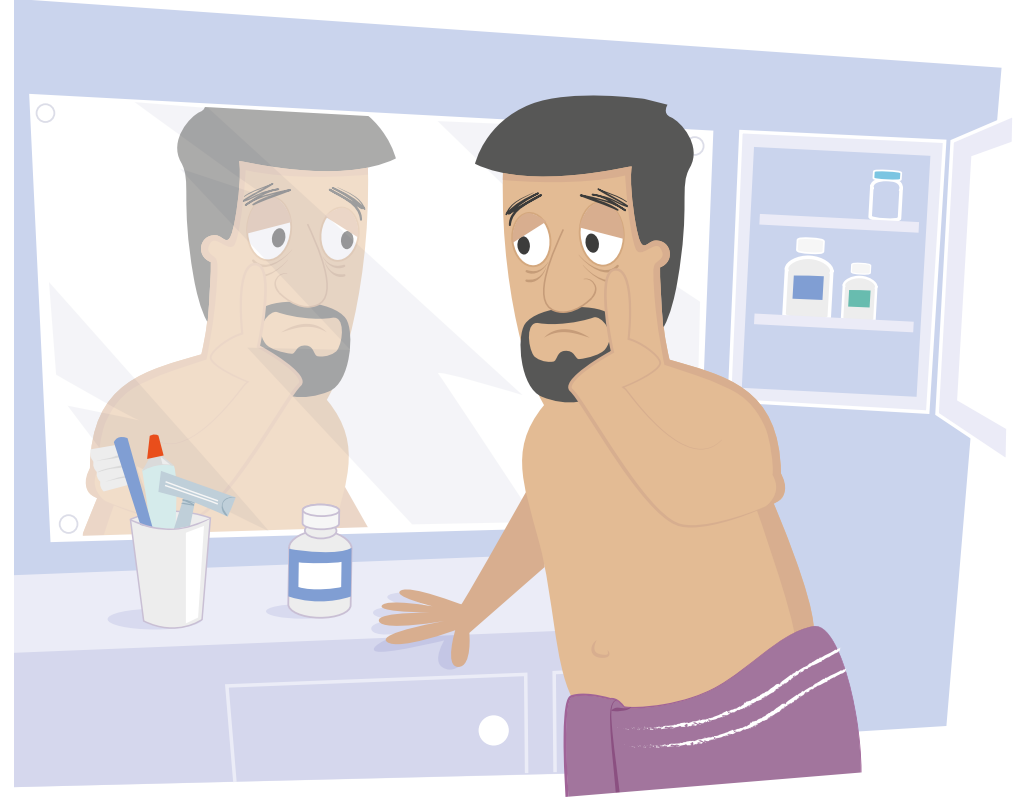
INVOKANA® هو نوع من الدواء يدعى ناقل الصوديوم – الجلوكوز من النوع ٢ (يعرف أيضًا كمثبط SGLT2) حيث يمكنه بواسطة خطة طعام صحي وأنشطة متزايدة التحكم بنسبة سكر الدم لديك (يشار إليه في بعض الأحيان باسم الجلوكوز).

يعمل الدواء داخل كليتيك على إزالة السكر الزائد من جسمك وذلك عن طريق السماح له بالخروج مرورًا من البول.

من الضروري الحرص على اتباع النصيحة المتعلقة خطة الأكل الصحي وزيادة النشاط التي تعطيك إياها الممرضة أو الطبيب، والاستمرار بتناول أي أدوية أخرى تعطى لك. إذا كنت تتبع حمية غذائية للتحكم بالوزن خاصة بمرضى السكري، استمر في اتباعها أثناء أخذك هذا الدواء.



لماذا تم وصفه لي هل تريد دواء آخر؟



يختلف مرض السكري من شخص لآخر. فمع مرور الوقت، يحتاج الطبيب أو الممرضة الخاص بك إلى تخصيص وتطوير روتين دوائي يعمل على خفض نسبة الجلوكوز في الدم لديك. قد يعني هذا إضافة و/أو سحب أدوية. لقد اتفقت أنت وممارس الرعاية الصحية الخاص بك على أن دواء يسمى INVOKANA® هو دواء ينبغي عليك أن تبدأ بتناوله.

أيضًا (canagliflozin) وهو نوع من الأدوية يسمى مثبطات SGLT2 فهو مثبط للبروتين الناقل للصوديوم (الجلوكوز) من النوع الفرعي ، والذي يعمل عن طريق إزالة السكر (الجلوكوز) من الجسم وطرحه في البول.

كيف ينبغي على أن آخذ دواء INVOKANA®

يبدأ الناس عادةً بأخذ أقراص 100 ميلغرام، وفي بعض الأحيان يمكن زيادة الجرعة إلى 300 ميلغرام. حيث ستتم مناقشة هذا معك.

هذا الدواء يتم أخذه مرة واحدة يوميًا.

- ابتلع القرص كله
- يمكنك أخذ قرص الدواء الخاص بك مع أو بدون طعام.
- حاول أن تأخذه في نفس الوقت كل يوم. يوصى بأخذ قرص الدواء الخاص بك قبل أول وجبة طعام.

يمكن وصف دواء INVOKANA® وحده لكن من المرجح أن يتم استخدامه مع دواء آخر أو أكثر قد تكون تأخذها لعلاج مرض السكري النوع 2 لديك بما في ذلك الأدوية القابلة للحقن.

كم من الوقت سأحتاج لأخذ أقراصك؟

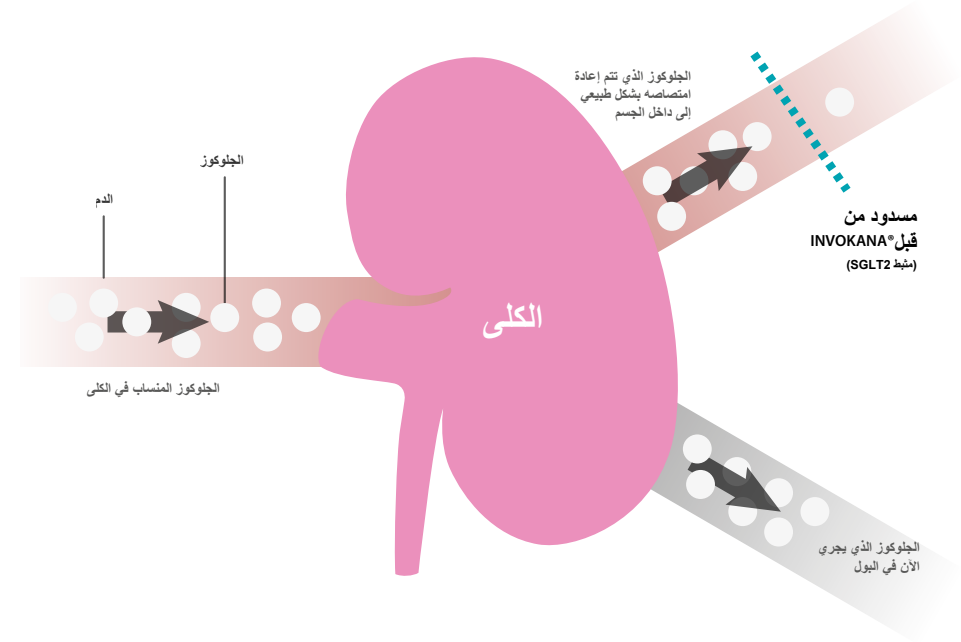
يحتاج العديد من الناس إلى مواصلة أخذ أقراصهم أو دوائهم بخصوص مرض السكري من النوع 2 طوال حياتهم للحفاظ على صحة جيدة، لكن الحالة تختلف من شخص لآخر. عندما تتحسن، يمكنك مناقشة ذلك مع الممرضة، أو الطبيب أو الصيدلي المتابعين لك.

تأكد من أخذ دوائك بالطريقة التي تصفها الممرضة، أو الطبيب، أو الصيدلي المتابعين لك. إذا لم تكن متأكدًا ينبغي عليك التحقق من ذلك منهم.

كيف تعمل الكلية لدي؟

تعمل الكليتين لديك كنظام تصفية وتنظيف لجسمك. حيث يتم أخذ الفضلات من مجرى الدم ويتم طرحها من جسمك عندما تقوم بالتبول.

تقوم الكليتين لديك بتصفية السكر والماء والملح والمواد الصغيرة الأخرى ومن ثم تقوم بإعادة امتصاص بعضها إلى مجرى الدم، وطرح بعضها في مجرى البول. يحافظ هذا بالتالي على مستويات صحية لهذه المواد في الدم.

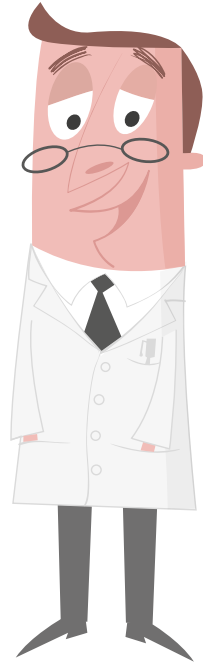


ما هي الآثار الجانبية التي ينبغي أن أكون على دراية بها؟

حاله كحال جميع الأدوية، فقد يسبب دواء INVOKANA® آثارًا جانبيةً على الرغم من أنها قد لا تحدث لجميع الأشخاص. معظم الآثار الجانبية تتراوح ما بين طفيفة إلى متوسطة ولكن بعض الناس قد يعانون من آثار جانبية أكثر خطورة، حيث قد تحتاج بعض هذه الآثار الجانبية إلى علاج. معظم الآثار الجانبية التي يمكن أن تصاب بها مع أخذ دواء INVOKANA® هي نتيجة لفقدان السكر/ الجلوكوز في البول.

قم بإخبار الممرضة، أو الطبيب، أو الصيدلي الخاصين بك إذا لاحظت وجود أي من الآثار الجانبية التالية لأنك قد تكون بحاجة لتلقي علاج طبي.

للحصول على معلومات أكثر
تفصيلاً عن هذه الآثار الجانبية،
يرجى الاطلاع على نشرة معلومات
المريض في العلبة الخاصة بك مع
شريط الأقراص.



الدواء الخاص بي؟

في حال نسيت تناول قرص الدواء اليومي الخاص بك، عليك تناوله في أسرع وقت ممكن.

لا تقم بأخذ قرصي دواء في نفس اليوم.

قد تجد بأنه من المفيد النظر في بعض الخيارات الأخرى لمساعدتك على تذكر أخذ قرص الدواء الخاص بك كل يوم. على سبيل المثال، بعض الناس يجدون بأنه من المفيد ترك أدويتهم مقابل فرشاة أسنانهم، بحيث عندما يقومون بتنظيف أسنانهم بالفرشاة في الصباح يتذكرون أخذ أدويتهم.

الحماض الكيتوني السكري

نادر الحدوث (قد يحدث لدى شخص واحد من بين 1000 شخص مصاب بالسكري)

ماذا ينبغي أن تعرفه عنه؟

تحدث إلى طبيبك أو الصيدلاني أو الممرض قبل أن تبدأ بتناول هذا الدواء وخلال فترة تناولك له إذا واجهت ما يلي:

- زيادة مستويات "الأجسام الكيتونية" في البول أو في الدم
- فقدان الوزن السريع
- غثيان أو قيء
- ألم في البطن
- عطش مفرط
- تنفس سريع وعميق
- ارتباك
- شعور بنعاس أو تعب غير عادي
- رائحة النَّفس المشابهة لرائحة الفواكه، الشعور بطعم حلو أو معدني بالفم، أو رائحة مختلفة عن المعتاد للبول أو للعرق.

اتصل بالطبيب أو بأقرب مستشفى على الفور إذ قد تدل هذه الأعراض على أنك تعاني من "الحماض الكيتوني السكري" وهو أحد مضاعفات مرض السكري الحادة، يحدث نتيجة لزيادة مستويات الأجسام الكيتونية في البول أو في الدم كما يظهر عادة في التحاليل المخبرية.

يزداد خطر حدوث الحماض الكيتوني السكري مع الصيام لفترات طويلة، والإفراط في شرب الكحول، والجفاف، والإنقاص المفاجيء من جرعة الإنسولين، أو مع زيادة حاجة الجسم للإنسولين بسبب التعرض لعملية جراحية أو لمرض شديد.

قد يحدث الحماض الكيتوني السكري بصرف النظر عن مستوى السكر في الدم. وعليه قد يقرر الطبيب أن يوقف علاجك بالإنفوكانا (Invokana) مؤقتاً أو بشكل دائم.

نقص سكر الدم

هو شائع للغاية (فقد يؤثر على أكثر من شخص من بين كل عشرة أشخاص) عندما تتم إضافة دواء INVOKANA® مع الأنسولين أو أدوية السلفوناميل يوريا.

يحدث نقص سكر الدم أو "القصور" في حالة عدم احتواء دمك على جلوكوز كاف للسماح لجسمك بالعمل بالشكل المناسب.

العلامات المحتملة لنقص سكر الدم:

- الشعور بالجوع
- الارتعاش
- التعرق
- القلق والتهيج
- الشحوب
- نبض وخفقان سريعين
- وخز في الشفاه
- عدم وضوح في الرؤية

سيخبرك طبيبك عن كيفية التعامل مع انخفاض مستويات السكر في الدم وماذا تفعل إذا كان لديك أي من العلامات أعلاه.

مرض المبيضات الفرجي المهبلي

المعروف أكثر بمرض القلاع المهبلي.

هو شائع للغاية (فقد يؤثر على أكثر من امرأة واحدة من بين كل عشرة نساء)

تشمل أعراض المرض الحكة، أو الألم، أو التهيج، أو الإحساس بالوخز عند التبول أو الألم أو عدم الراحة في تلك المنطقة أو الإفرازات المهبلية، التي عادةً ما تكون دون رائحة. يتوفر علاج مرض القلاع المهبلي في الصيدلية المحلية الخاصة بك أو لدى طبيبك.

للتقليل من خطر إصابتك بمرض القلاع المهبلي، اتبع ما يلي:

- القيام بغسل منطقة المهبل لديك بالماء وتجنب استخدام الصابون المعطر، أو جل الاستحمام، أو مزيلات الروائح المهبلية أو الدوش المهبلي.
- تجنب استخدام الواقي الذكري، أو الكريمات التي تقتل الحيوانات المنوية أو مواد التشحيم إذا كانت تهيج المنطقة التناسلية الخاصة بك
- تجنب ارتداء الملابس الداخلية الضيقة أو الجوارب الضيقة
- ارتدي الملابس الداخلية القطنية والسراويل والتنانير الفضفاضة

التهاب الحشفة أو التهاب القلفة و الحشفة

شائع (قد يؤثر على ما يصل إلى واحد من بين كل عشر رجال)

ينتج عادةً في هذه الحالة عن عدوى الخميرة، والتهاب الحشفة أو التهاب القلفة و الحشفة هو التهاب العضو الذكري أو القلفة التي تؤثر على الرجال والأولاد. وهو أكثر شيوعاً بين الرجال الذين لم يتم ختانهم. تشمل أعراض التهاب الحشفة على التورم، واحمرار والألم حاد في نهاية العضو الذكري. كما قد يكون هناك أيضاً إفرازات سميكة تحت القلفة.

للتقليل من خطر إصابتك التهاب الحشفة، توصي خيارات هيئة الصحة الوطنية باتباعك ما يلي:

- إبقاء عضوك الذكري نظيفاً من خلال غسله بماء دافئ مرتين في اليوم
- تجنب استخدام الصابون والمواد المثيرة للتهيج الأخرى. يمكنك استخدام كريم مائي كبديل
- اغسل يديك جيداً بعد الذهاب إلى المرحاض

علاج التهاب الحشفة متوفر في الصيدليات المحلية أو لدى طبيبك.

تشمل التأثيرات الجانبية الشائعة الأخرى:

- التهابات المسالك البولية
- تغيرات في عملية التبول (بما في ذلك التبول بشكل متكرر أكثر أو بكميات أكبر، أو الحاجة الملحة إلى التبول، أو الحاجة إلى التبول في الليل)
- الإمساك
- الشعور بالعطش
- الغثيان
- اختبارات الدم قد تظهر التغيرات في مستوى دهون الدم (الكوليسترول) والزيادات في كمية خلايا الدم الحمراء الموجودة في دمك (الهيماتوكريت)

إذا أصبت بأي أعراض جانبية، تحدث مع الطبيب، أو الصيدلي أو الممرضة الخاصين بك.

يشمل هذا أية آثار جانبية غير مذكورة.

الجفاف

غير شائع (يؤثر على ما يصل إلى شخص من بين مائة)

فقدان الكثير من السوائل من جسمك (الجفاف). يحدث هذا في أغلب الأحيان مع كبار السن (الذين تتراوح أعمارهم بين 75 سنة وأكثر)، والناس الذين يعانون من مشاكل في الكلى، والأشخاص الذين يتناولون أقراص المياه (مدرات البول).

العلامات المحتملة للجفاف هي:

- العطش
- النعاس
- الصداع
- الإمساك
- التبول بكمية قليلة أو لا تبول
- جفاف في الفم
- جفاف البشرة
- دوام أو دوخة

تشمل التأثيرات الجانبية الشائعة الأخرى:

- الشرى
- طفح جلدي أو احمرار الجلد - وهذا قد يكون مثيرًا للحكة ويشمل ظهور تحديب، نزيز سائل أو بثور
- قد تظهر اختبارات الدم التغييرات المرتبطة بوظائف الكلى (الكرياتينين أو اليوريا) أو البوتاسيوم

إذا أصبت بأي أعراض جانبية، تحدث مع الطبيب، أو الصيدلي أو الممرضة الخاصين بك.
يشمل هذا أية آثار جانبية غير مذكورة.

ما الذي ينبغي معرفته عن دواء INVOKANA® غير ذلك؟

دليل المصطلحات

السكري من النوع ٢: وهو حالة مرضية متقدمة (تتطور مع مرور الزمن)، بسببه يفشل جسمك في إنتاج ما يكفي من الأنسولين و/أو استخدامه على نحو فعال.

الأنسولين: وهو هرمون طبيعي، ينتجه البنكرياس (عضو بالقرب من معدتك). تتجلى وظيفة الأنسولين في السماح للجلوكوز (السكر) من دمك بالانتقال إلى خلايا الجسم لاستخدامه كمصدر من مصادر الطاقة. هناك أيضًا "أنسولين" الحقن الذي يستخدم لعلاج مرض السكري عندما يكون جسمك لا ينتج كمية كافية منه.

سكر الدم: سكر الدم لديك (المعروف أيضا باسم جلوكوز الدم) هو كمية السكر في دمك. يمكن لطبيبك أو ممرضتك قياسه بواسطة اختبار الدم.

نقص سكر الدم: يعني نقص سكر الدم مستوً منخفض بشكل غير طبيعي من السكر (الجلوكوز) في الدم. عندما يكون مستوى الجلوكوز منخفض للغاية، لا يكون جسمك يتمتع بما يكفي من الطاقة لمزاولة أنشطته. وهذا يوصف بأنه "قصور".

مرض القلاع المهبلي: القلاع هو عدوى الخميرة، وهو ينتج عادةً عن طريق نوع من الفطريات تشبه الخميرة تدعى الفطريات المبيضة. تنشأ المشاكل عند اضطراب التوازن الطبيعي في المهبل ما يؤدي إلى تكاثر الفطريات المبيضة.

الجفاف: يحدث الجفاف عندما يفقد جسمك سوائل أكثر مما تتناول. عندما ينخفض المحتوى المائي الطبيعي في جسمك، هذا من شأنه زعزعة توازن المعادن (الأملاح والسكر) في جسمك، ما يؤثر على الطريقة التي يعمل بها.

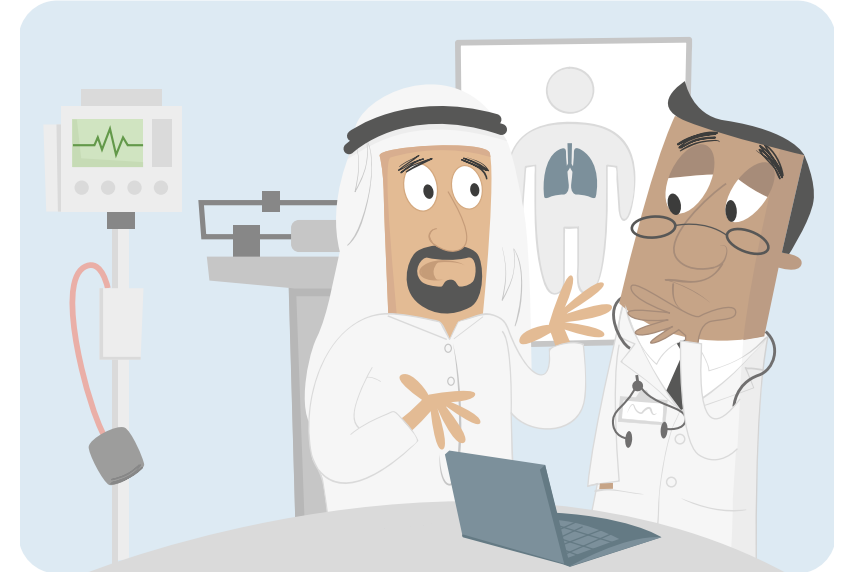
خسارة الوزن

على الرغم من أن دواء INVOKANA® ليس مخصصاً لإدارة فقدان الوزن، فقد ينتج عن طريقة عمله فقدانك بعض الوزن (٢-٤ كغ أو ٤-٩ رطل) عند بدء أخذ هذا الدواء. تحدث إلى الممرضة أو الطبيب أو الصيدلي الخاصين بك حول هذا إذا احتجت مزيداً من المعلومات.

ضغط الدم

دواء INVOKANA® ليس مخصصاً للتحكم في مستويات ضغط الدم، ولكن نظرًا إلى طريقة عمله في الجسم، يمكنه أيضًا خفض ضغط الدم. فمن المحتمل أن تصاب بأعراض نتيجة لهذا الانخفاض في ضغط الدم بما في ذلك الشعور بالدوار أو الإغماء بعد الوقوف بسرعة.

يرجى مقابلة طبيبك إذا أصبت بهذه الأعراض.



ملاحظات

ملاحظات

للإبلاغ عن الأعراض الجانبية:
هيئة العامة للغذاء والدواء (المركز الوطني للتيقظ و السلامة الدوائية)
بالبريد الإلكتروني علي npc.drug@sfd.a.sa
الفاكس: ٠٠٩٦٦-١١-٢٠٥٧٦٦٢
أون لاين / <http://ade.sfd.a.gov.sa/>
الرقم المجاني ٨٠٠٢٤٩٠٠٠٠

أو يمكنك الاتصال بالمكتب العلمي للشركة
البريد الإلكتروني GCC-PV2@its.jnj.com
الفاكس: ٠٠٩٦٦-١١-٢١٥٣١٩٠

